

CENTRO UNIVERSITÁRIO IMEPAC-ARAGUARI
Vestibular Medicina 01/2024
Resultado dos recursos contra questões da prova objetiva

LÍNGUA PORTUGUESA E LITERATURA

QUESTÃO



Disponível em: <https://jornalismofametro.com.br/maio-amarelo-mes-de-conscientizacao-para-seguranca-no-transito/>. Acesso em: 30 jul. 2023.

Nesse texto, a relação entre os elementos verbais e não verbais permite inferir que o respeito às leis de trânsito garante a ausência de acidentes e a manutenção da vida.

os passageiros e motoristas têm as mesmas responsabilidades no trânsito.

os motoristas são os responsáveis pela segurança e pela vida dos transeuntes.

o uso do cinto de segurança pode evitar a perda de vidas em caso de acidentes.

RESPOSTA

Em resposta ao recurso encaminhado contra gabarito preliminar e questões da prova objetiva para o Vestibular da Imepac/Araguari, Edital 01/2024, a Comissão de Análise de Recurso esclarece que pela ausência de fundamentação pertinente a Banca se posiciona pelo indeferimento.

Resultado - Indeferido

Resultado dos recursos contra questões da prova objetiva

QUESTÃO



Disponível em: <https://tirasarmandinho.tumblr.com/post/108067812524/tirinha-original>.
Acesso em: 30 jul. 2023.

Nessa tirinha, a construção do humor perpassa um aspecto linguístico relacionado à pergunta retórica feita pela mãe com o objetivo de assustar o garoto sobre o castigo. Incerteza, por parte da mãe, sobre quem cometeu o erro e, por isso, quem ficará de castigo. utilização de um pronome indefinido que permite um entendimento dúbio pelo menino. ironia do menino em relação à ameaça da mãe e seu descaso em obedecer a ordem.

RESPOSTA

Em resposta ao recurso encaminhado contra gabarito preliminar e questões da prova objetiva para o Vestibular da Imepac/Araguari, Edital 01/2024, a Comissão de Análise de Recurso esclarece que:

O candidato interpõe recurso à questão alegando que “A alternativa D também pode ser gabarito para essa questão”.

Contudo, observa-se que o candidato não explica o raciocínio que o levou a essa afirmação, não justificando por que a alternativa D, em sua visão, também estaria correta.

Cabe esclarecer que o enunciado pede a análise do aspecto linguístico relacionado à construção do humor na tira. No texto, a mãe (que, embora não apareça, pode ser inferida pelo contexto) pergunta ao filho se ele já arrumou o quarto, e diz que **alguém** ficará de castigo. Ou seja, observa-se que as duas falas estão relacionadas: porque o menino não arrumou o quarto, ele ficará de castigo. No entanto, o uso do pronome indefinido “Alguém”, pela mãe, deixou a informação em suspense, indefinindo quem é a pessoa que ficará de castigo. Pelo contexto, obviamente, o leitor sabe que a mulher está falando do filho.

Contudo, Armandinho demonstra que não entendeu o uso desse pronome e não associou as duas falas da mãe. Logo, espera que a pessoa a ficar de castigo (o alguém) seja o pai, e não ele mesmo.

A alternativa D traz a informação de que o menino age com ironia em relação à ameaça da mãe e descaso em obedecer a ordem. Contudo, isso não pode ser inferido a partir do texto, pois o menino não evidencia descaso com a ordem de arrumar o quarto nem responde à mãe ironicamente.

**INSTITUTO MASTER DE ENSINO PRESIDENTE ANTÔNIO CARLOS IMEPAC-ARAGUARI -
Vestibular Medicina 01/2024**

Resultado dos recursos contra questões da prova objetiva

Por ser uma criança, e pelo contexto apresentado, entende-se que ele, de fato, não entendeu a ameaça feita.

Logo, o único gabarito possível para a questão é a alternativa C.

Por estas razões a banca **INDEFERE** o recurso, **mantendo o gabarito.**

Resultado - Indeferido

Resultado dos recursos contra questões da prova objetiva

BIOLOGIA

QUESTÃO

A epidemia mortal de infecção por fungo no cérebro que atinge a África

A África sofre com uma epidemia silenciosa de infecções fúngicas. O surgimento de infecções fúngicas mortais na região é impulsionado principalmente pela alta incidência de infecções por HIV.

Disponível em: <https://www.bbc.com/portuguese/articles/c51v8q5g0pqq>. Acesso em: 2 ago. 2023 (adaptado).

A alta incidência de infecções fúngicas na África ocorre devido à

baixa quantidade de linfócitos T CD4, que atuam no combate às infecções por meio do sistema imune celular, mas que foram destruídos pelo vírus HIV.

alta quantidade de linfócitos T CD4, células que são induzidas de forma específica na infecção viral e que não conseguem combater as infecções fúngicas.

baixa quantidade de linfócitos T CD8 inespecíficas, pois as células foram ativadas e passaram a atuar de forma específica contra a infecção viral.

alta quantidade de linfócitos T CD8, pois a alta concentração dessas células, devido à infecção por HIV, inibe a ação dos linfócitos T CD4 contra as infecções fúngicas.

RESPOSTA

Em resposta ao recurso encaminhado contra gabarito preliminar e questões da prova objetiva para o Vestibular da Imepac/Araguari, Edital 01/2024, a Comissão de Análise de Recurso esclarece o que se segue.

Os candidatos argumentam que a alternativa D estaria também correta. Esta questão está incorreta ao dizer que linfócitos T CD8 inibem a ação de células T CD4 contra as infecções fúngicas. A ação de linfócitos T CD4 contra infecções fúngicas não ocorre porque essas células estão em baixa quantidade, pois foram destruídas pelo vírus HIV e não pelo fato de linfócitos T CD8 estarem em alta quantidade.

Em vista disso, o recurso está indeferido e o gabarito será mantido.

Resultado - Indeferido

Resultado dos recursos contra questões da prova objetiva

QUÍMICA E FÍSICA

QUESTÃO

A reforma a seco do gás metano (CH₄) é um processo aplicado para a geração de gás hidrogênio (H₂), e também para o consumo do gás carbônico (CO₂). Os reagentes envolvidos nesse processo são responsáveis pelo agravamento do efeito estufa. A reforma a seco é um processo endotérmico, que produz, além do gás metano, o monóxido de carbono (CO). No intuito de, hipoteticamente, maximizar, num sistema em equilíbrio, a produção do gás hidrogênio, os procedimentos a seguir foram realizados:

- I. Aumento da temperatura do sistema.
- II. Aumento da pressão do sistema.
- III. Aumento da quantidade de gás metano.

De acordo com os princípios de equilíbrio químicos,

apenas os procedimentos I e II estão corretos.

apenas os procedimentos I e III estão corretos.

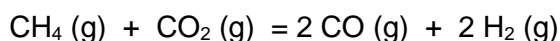
apenas os procedimentos II e III estão corretos.

os procedimentos I, II e III estão corretos.

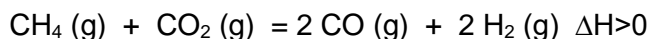
RESPOSTA

Em resposta ao recurso encaminhado contra gabarito preliminar e questões da prova objetiva para o Vestibular da Imepac/Araguari, Edital 01/2024, a Comissão de Análise de Recurso esclarece o que se segue.

Conforme descrito no texto a equação química da reação será:



Sendo a reforma a seco um processo endotérmico, o valor de ΔH da reação direta é maior do que zero.



No entanto, o texto descreve que a reforma a seco produz, além o gás metano (CH₄), o monóxido de carbono. Nesse contexto o gás metano atuaria como um produto, contrariando o texto inicial que descreve a condição do gás metano como um reagente.

Por estas razões a banca **DEFERE** o recurso, anulando a questão.

Resultado – Deferido com consequente anulação da questão.

Resultado dos recursos contra questões da prova objetiva

QUESTÃO

Para minimizar a ocorrência de traumas e lesões graves em acidentes veiculares, existem os dispositivos de contenção, tais como: o cinto de segurança, que pode ser determinante para salvar vidas; os *airbags*, usados para conter os impactos de maneira eficiente; e a cadeirinha infantil, de acordo com a correta faixa etária. Se um veículo que não apresenta *airbag*, por exemplo, trafegar a 72 km/h, ao colidir em uma mureta, o acidente pode ocasionar inúmeros traumas para seus ocupantes, por se tratar de uma colisão violenta. Mas não se engane! Impactos leves também podem gerar traumas e a gravidade dependerá da região afetada e da maneira que a colisão ocorreu.

Disponível em: <https://www.sanarmed.com/resumo-da-cinetica-no-trauma-conceitos-fisicos-e-acidente-veicular-colunistas>. Acesso em: 21 jul. 2023 (adaptado).

Se o veículo citado anteriormente desacelerasse bruscamente durante 0,4 s ao colidir com a mureta, qual seria o valor da força média, em kN, sofrida por ele?

Dado: Massa do veículo: 1 200 kg.

- 240.
- 34.
- 60.
- 216.

RESPOSTA

Em resposta ao recurso encaminhado contra gabarito preliminar e questões da prova objetiva para o Vestibular da Imepac/Araruari, Edital 01/2024, a Comissão de Análise de Recurso esclarece o que se segue.

Com fundamento na bibliografia RAMALHO, NICOLAU, TOLEDO; Os fundamentos da física, indica que:

240. **NÃO** é a alternativa correta, pois nesta situação não se determinou a força média sofrida pelo veículo, mas sim a razão da massa pela velocidade, sendo 72 km/h igual a 20 m/s. De acordo com a equação fundamental da dinâmica, a força aplicada será dada por: $F_R = m.a \rightarrow F_R = 1\ 200. (20/0,4) \rightarrow F_R = 60\ \text{kN}$.

34. **NÃO** é a alternativa correta porque a força aplicada sobre o veículo pode ser determinada pela seguinte equação: $F_R = m.a$. O módulo da aceleração é dado pela variação da velocidade em função do tempo, que pode ser expresso por: $a = 20/4 = 50\ \text{m/s}^2$. Substituindo os valores na equação de força, tem-se: $F_R = 1\ 200 \times 50 \rightarrow F_R = 60\ \text{kN}$.

60. **ALTERNATIVA CORRETA** porque a força resultante sofrida pelo veículo é dada por $F_R = m.a$. Sabendo que o módulo da aceleração é a variação da velocidade em função do tempo, tem-se: $a = 20/0,4 = 50\ \text{m/s}^2$. Considerando que a velocidade inicial de 72 km/h corresponde a 20 m/s e que a velocidade final será nula, uma vez que o veículo irá parar na mureta. Assim, a força será expressa por: $F_R = 1200 \times 50 = 60\ 000\ \text{N} = 60\ \text{kN}$.

216. **NÃO** é a alternativa correta porque é necessário converter a unidade da velocidade para o Sistema Internacional de Unidades, ou seja, 72 km/h para 20 m/s. De acordo com a Segunda Lei de Newton, a força resultante será dada por: $F_R = m.a \rightarrow F_R = 1\ 200. (20/0,4) \rightarrow F_R = 1\ 200 \times 50 = 60\ \text{kN}$.

Por estas razões a banca **INDEFERE** o recurso, **mantendo o gabarito**.

Resultado - Indeferido

Resultado dos recursos contra questões da prova objetiva

QUESTÃO

Quando ocorre o rompimento de um fio de uma torre de transmissão, o escape de carga elétrica gera um potencial elétrico no solo. Como se observa na figura 1 (fora da escala real), formam-se linhas de potencial que têm seu valor reduzido ao se afastarem do centro da torre. Se cada pé de uma pessoa tocar em uma linha, haverá uma diferença de potencial (d.d.p) estabelecida entre os pés, permitindo a passagem de corrente elétrica sobre o corpo da pessoa. Se pisar sobre as linhas P e R, por exemplo, a pessoa será submetida a uma d.d.p de 1 000 volts, e o valor da corrente elétrica, por ser alto, poderá gerar muitos danos, podendo até ser fatal. Por essa razão, essas torres ficam distantes de centros urbanos.

Considere o esquema da figura 2, a seguir, que apresenta os valores da resistência de cada parte do corpo

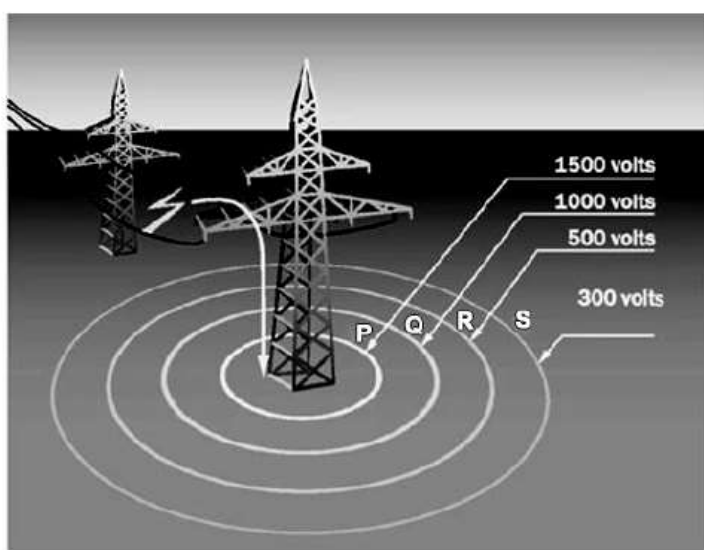


Figura 1: Linhas de potencial elétrico ao redor da torre de transmissão.

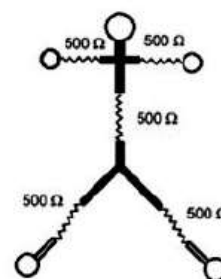


Figura 2: Representação da resistência das parte do corpo humano.

Disponível em: <https://electrical-engineering-portal.com/mitigating-step-touch-potential-hazards>. Acesso em: 23 jul. 2023 (adaptado).

Nessas condições, qual será o valor da corrente elétrica, em ampère, estabelecida, nas pernas de uma pessoa, ao pisar nas linhas de potenciais P e Q?

- 1,5.
- 2,0.
- 0,5.
- 1,0.

INSTITUTO MASTER DE ENSINO PRESIDENTE ANTÔNIO CARLOS IMEPAC-ARAGUARI -
Vestibular Medicina 01/2024

Resultado dos recursos contra questões da prova objetiva

RESPOSTA

Em resposta ao recurso encaminhado contra gabarito preliminar e questões da prova objetiva para o Vestibular da Imepac/Araguari, Edital 01/2024, a Comissão de Análise de Recurso esclarece o que se segue.

Com fundamento na bibliografia RAMALHO, NICOLAU, TOLEDO; Os fundamentos da física., indica que:

1,5. **NÃO** é a alternativa correta a corrente elétrica pode ser expressa por: $i = V/R$, sendo V a diferença de potencial entre as pernas da pessoa ($V_{PQ} = 1500 - 1000 = 500$ V) e R resistência elétrica equivalente entre as duas pernas ($R_{eq} = 500 + 500 = 1000$ Ω). Substituindo os valores obtém-se: $i = V/R \rightarrow i = 500/1000 = 0,5$ A.

2,0. **NÃO** é a alternativa correta porque as resistências entre as pernas da pessoa estão associadas em série, dessa forma, a resistência equivalente será dada por: $R_{eq} = 1000$ Ω . A diferença de potencial será expressa por: $V_{PQ} = 1500 - 1000 = 500$ V. De acordo com a Lei de Ohm, a corrente será dada por: $i = V_{PQ}/R_{eq} \rightarrow i = 500 / 1000 = 0,5$ A.

0,5. **ALTERNATIVA CORRETA** porque para que se estabeleça uma corrente elétrica é necessário que o circuito esteja fechado. Nesse caso, a corrente irá passar pelas duas pernas da pessoa. Como o circuito em questão é em série, a resistência equivalente será dada pela soma das resistências de cada perna, isto é: $R_{eq} = 500 + 500 = 1000$ ohms. Para determinar o valor da corrente que flui pela pessoa tem-se: $i = V/R = 500 / 1000 = 0,5$ A.

1,0. **NÃO** é a alternativa correta porque a diferença de potencial entre as pernas da pessoa é $V_{PQ} = 1500 - 1000 = 500$ V. A resistência equivalente entre as pernas é igual a soma das resistências 500 $\Omega + 500$ $\Omega = 1000$ Ω , já que se trata de uma associação em série. Não se pode usar apenas a resistência de uma perna, uma vez que o circuito não seria fechado. A corrente elétrica pode ser determinada por: $i = V_{PQ}/R_{eq} \rightarrow i = 500 / 1000 = 0,5$ A.

Por estas razões a banca **INDEFERE** o recurso, **mantendo o gabarito**.

Resultado - Indeferido

Resultado dos recursos contra questões da prova objetiva

QUESTÃO

Usar o celular durante a noite pode prejudicar a qualidade do seu sono ou até inibi-lo. Isso porque a luz azul emitida pela tela dos celulares ou computadores interrompe a produção de melatonina, o hormônio responsável pelo sono, porque sensibiliza um fotopigmento chamado melanopsina. Optar por usar um filtro que bloqueie a luz azul, deixando-a com tons mais quentes, pode ajudar a minimizar tais efeitos.

Veja, a seguir, os comprimentos de onda da luz visível:

Violeta: 380 – 450 nm

Azul: 450 – 495 nm

Verde: 495 – 570 nm

Amarelo: 570 – 590 nm

Laranja: 590 – 620 nm

Vermelho: 620 – 750 nm

Dado: Velocidade da luz no ar: $c = 3 \times 10^8$ m/s.

Se um celular estiver emitindo ondas visíveis na faixa de frequência de $4,9 \times 10^{14}$ Hz a $5,2 \times 10^{14}$ Hz, o usuário

terá menor chance de inibição de sono, porque receberá ondas na faixa do amarelo e laranja.

terá menor chance de inibição de sono, porque receberá ondas na faixa de 590 a 750 nanômetros.

poderá ter inibição do sono, porque receberá ondas na faixa do violeta e azul.

poderá ter inibição do sono, porque receberá ondas na faixa de 450 e 495 nanômetros.

RESPOSTA

Em resposta ao recurso encaminhado contra gabarito preliminar e questões da prova objetiva para o Vestibular da Imepac/Araguari, Edital 01/2024, a Comissão de Análise de Recurso esclarece o que se segue.

Com fundamento na bibliografia RAMALHO, NICOLAU, TOLEDO; Os fundamentos da física., indica que:

terá menor chance de inibição de sono, porque receberá ondas na faixa do amarelo e laranja. **ALTERNATIVA CORRETA** porque utilizando a equação fundamental de propagação da onda, tem-se que o comprimento de onda é expresso por: $\lambda = v/f$. Substituindo os valores na equação para a primeira faixa de frequência, tem-se: $\lambda = 3,0 \times 10^8 / 4,9 \times 10^{14} = 612 \times 10^{-9}$ m, que corresponde a cor de luz laranja. Para a segunda faixa, obtém-se: $\lambda = 3,0 \times 10^8 / 5,2 \times 10^{14} = 576 \times 10^{-9}$ m, que corresponde a cor de luz amarela. Dessa forma, a luz emitida pelo celular está compreendida entre a luz amarela e a luz laranja.

terá menor chance de inibição de sono, porque receberá ondas na faixa de 590 a 750 nanômetros. **NÃO** é a alternativa correta porque ao determinar o comprimento de onda das frequências emitidas pelo celular obtém-se: $\lambda = 3,0 \times 10^8 / 4,9 \times 10^{14} = 612 \cdot 10^{-9}$ m, que corresponde ao laranja, e $\lambda = 3,0 \times 10^8 / 5,2 \times 10^{14} = 576 \times 10^{-9}$ m, que corresponde ao amarelo.

poderá ter inibição do sono, porque receberá ondas na faixa do violeta e azul. **NÃO** é a alternativa correta porque o celular está emitindo ondas na faixa da cor de luz vermelha e laranja. Esses valores podem ser obtidos através da equação de velocidade de propagação da onda. Isto é: $\lambda = 3,0 \times 10^8 / 4,9 \times 10^{14} = 612 \times 10^{-9}$ m, faixa do laranja, e $\lambda = 3,0 \times 10^8 / 5,2 \times 10^{14} = 576 \times 10^{-9}$ m, faixa do amarelo. poderá ter inibição do sono, porque receberá ondas na faixa de 450 e 495 nanômetros. **NÃO** é a alternativa correta porque as ondas emitidas pelo celular não estão na faixa do azul, mas sim laranja e

INSTITUTO MASTER DE ENSINO PRESIDENTE ANTÔNIO CARLOS IMEPAC-ARAGUARI -
Vestibular Medicina 01/2024

Resultado dos recursos contra questões da prova objetiva

amarelo. Os valores do comprimento de ondas podem ser expressor por: $\lambda = 3,0 \times 10^8 / 4,9 \times 10^{14} = 612 \times 10^{-9}$ m (laranja) e $\lambda = 3,0 \times 10^8 / 5,2 \times 10^{14} = 576 \times 10^{-9}$ m (amarelo).

Por estas razões a banca **INDEFERE** o recurso, mantendo o gabarito.

Resultado - Indeferido

Resultado dos recursos contra questões da prova objetiva

QUESTÃO

A falta de oxigênio nos hospitais de Manaus levou a cidade a um cenário de caos, em 2021. Com recordes nos casos de Covid-19, a cidade precisou enviar pacientes que dependiam dele para outros 6 estados. Uma pessoa acometida dessa doença tem uma inflamação no pulmão que dificulta a transferência do oxigênio para o sangue e o interior das células. Poucos instantes depois da falta de oxigênio no organismo, ocorre a falência de todos os órgãos. Por esta razão, muitos parentes de pessoas internadas tiveram que comprar cilindros com o gás por conta própria. Uma situação bem delicada, uma vez que um cilindro de 10 litros, por exemplo, pode variar seu tempo de uso dependendo do fluxo de oxigênio que o paciente necessita. Não sendo uma situação que pode ser mantida por muito tempo para a maiorias das famílias.

Disponível em: <https://g1.globo.com/bemestar/coronavirus/noticia/2021/01/15/entenda-por-que-o-oxigenio-e-tao-importante-para-pacientes-com-covid-e-o-que-acontece-quando-ele-falta.ghtml>. Acesso em: 25 jul. 2023 (adaptado).

Se um paciente com Covid-19 usar o cilindro de oxigênio citado, mantendo a temperatura do gás constante, com comportamento ideal, qual será o fluxo de oxigênio, em litros/minutos, usado por esse paciente?

Dados:

- Pressão interna do cilindro: 147 atm;
- Pressão ambiente: 1 atm;
- Tempo de uso do cilindro: 30 minutos.
- 9,8.
- 14,7.
- 30,0.
- 4,9.

RESPOSTA

Em resposta ao recurso encaminhado contra gabarito preliminar e questões da prova objetiva para o Vestibular da Imepac/Araguari, Edital 01/2024, a Comissão de Análise de Recurso esclarece o que se segue.

Com fundamento na bibliografia RAMALHO, NICOLAU, TOLEDO; Os fundamentos da física., indica que:

9,8. **NÃO** é a alternativa correta porque sendo uma transformação em que a temperatura permanece constante, a relação entre a pressão e o volume do gás será expressa por: $P_1.V_1 = P_2.V_2$. Substituindo os valores da pressão inicial $P_1 = 147$ atm, volume inicial $V_1 = 10$ litros e pressão final $P_2 = 1$ atm, o volume total do gás ao sair do cilindro será expresso igual a $V_2 = 1470$ litros. O fluxo de oxigênio durante o intervalo de tempo de 30 minutos será determinado por: $1470 \text{ litros}/30 \text{ min} = 49 \text{ litros/min}$.

14,7. **NÃO** é a alternativa correta porque o fluxo será determinado pela razão entre o volume de oxigênio ocupado fora do cilindro pelo tempo de uso. Assim, de acordo com Lei Geral dos Gases Ideias, tem-se: $P_1.V_1 = P_2.V_2 \rightarrow 147.10 = 1.V_2 \rightarrow V_2 = 1470$ litros. O fluxo, portanto, será dado por: $1470 \text{ litros}/30 \text{ min} = 49 \text{ litros/min}$.

30,0. **NÃO** é a alternativa correta porque a transformação é isotérmica em que a pressão e o volume são inversamente proporcionais. A expressão dessa transformação é dada por: $P_1.V_1 = P_2.V_2 \rightarrow 147.10 = 1.V_2 \rightarrow V_2 = 1470$ litros. Como o tempo de uso do gás é igual a 30 minutos, tem-se que o fluxo de oxigênio será expresso por: $1470/30 = 49 \text{ litros/min}$.

4,9. **NÃO** é a alternativa correta o fluxo de gás será de 49 litros por minuto. Como a transformação gasosa mantém a temperatura constante, de acordo com a Lei Geral dos Gases Ideais, o volume de oxigênio será expresso por: $P_1.V_1 = P_2.V_2$, sendo o volume inicial do gás era $V_1 = 10$ L, a pressão inicial

INSTITUTO MASTER DE ENSINO PRESIDENTE ANTÔNIO CARLOS IMEPAC-ARAGUARI -
Vestibular Medicina 01/2024

Resultado dos recursos contra questões da prova objetiva

$P_1 = 147 \text{ atm}$ e $P_2 = 1 \text{ atm}$. Substituindo os valores na equação $V_2 = 1\ 470$ litros. Durante o intervalo de tempo de 30 minutos, o fluxo de gás será de 49 litros/min ($1\ 470/30$).

Por estas razões a banca **DEFERE** o recurso, anulando a questão.

Resultado – Deferido com conseqüente anulação da questão.

INSTITUTO MASTER DE ENSINO PRESIDENTE ANTÔNIO CARLOS IMEPAC-ARAGUARI -
Vestibular Medicina 01/2024

Resultado dos recursos contra questões da prova objetiva

MATEMÁTICA E ESTATÍSTICA

QUESTÃO

Um imunizante injetável é distribuído para os postos de saúde em frascos com 240 mL cada. Considere que 1 frasco contém o suficiente para se aplicarem **K** doses do imunizante, que cada dose aplicada deve conter exatos 3200 mm³, e que no manuseio do frasco na preparação das **K** doses, perde-se 10% do seu conteúdo.

Como **K** é um número inteiro, qual será a quantidade de imunizante que restará em cada frasco após a aplicação das doses e do desperdício previsto?

1,6 mm³.

1,6 cm³.

16 mm³.

16 cm³.

RESPOSTA

Em resposta ao recurso encaminhado contra gabarito preliminar e questões da prova objetiva para o Vestibular da Imepac/Araruari, Edital 01/2024, a Comissão de Análise de Recurso esclarece o que se segue.

Observe que cada dose deve conter exatos 3200 mm³, que equivalem a 3,2 cm³.

Dos 240 mL, serão perdidos 24 (10%), restando 216 mL = 216 cm³.

São $216/3,2 = 67,5$ doses.

Como cada dose precisa ter, exatamente, 3,2 cm³, obteremos 67 doses e restará 0,5 dose, ou seja, meia dose, o que equivale a $3,2/2 = 1,6$ cm³.

À Vista do exposto, a Banca se pronuncia pelo indeferimento dos recursos interpostos à questão.

Resultado - Indeferido

INSTITUTO MASTER DE ENSINO PRESIDENTE ANTÔNIO CARLOS IMEPAC-ARAGUARI -
Vestibular Medicina 01/2024

Resultado dos recursos contra questões da prova objetiva

QUESTÃO

Uma equipe de pesquisadores conduziu um estudo para avaliar a eficácia de um novo medicamento no tratamento de uma doença rara. O estudo envolveu um grupo de 500 pacientes diagnosticados com a doença, divididos em dois grupos:

70% dos pacientes receberam o medicamento experimental;

30% dos pacientes receberam um placebo (aparente medicamento, no entanto, é composto por substâncias químicas inativas, como amido e açúcar).

Após um período de tratamento, os pesquisadores compararam os resultados entre os dois grupos. Os resultados foram os seguintes: no grupo que recebeu o medicamento experimental, 60% dos pacientes mostraram melhorias significativas em seus sintomas. No grupo do placebo, 20% pacientes relataram melhora em seus sintomas.

Com base nos dados apresentados, quantos pacientes não tiveram melhora nos sintomas dessa doença?

- 120.
- 140.
- 260.
- 350.

RESPOSTA

Em resposta ao recurso encaminhado contra gabarito preliminar e questões da prova objetiva para o Vestibular da Imepac/Araguari, Edital 01/2024, a Comissão de Análise de Recurso esclarece o que se segue.

Dado que 70% dos pacientes receberam o medicamento experimental e 30% receberam o placebo, podemos calcular o número de pacientes em cada grupo:

No grupo que recebeu o medicamento experimental: 70% de 500 pacientes = 350 pacientes

Número de pacientes que não tiveram melhora: 40% de 350 pacientes = 140 pacientes

No grupo do placebo:

Número de pacientes: 30% de 500 pacientes = 150 pacientes

Número de pacientes que não tiveram melhora: 80% de 150 pacientes = 120 pacientes

Agora, somamos os pacientes que não tiveram melhora em ambos os grupos:

$140 + 120 = 260$ pacientes.

Portanto, 260 pacientes não tiveram melhora nos sintomas.

À Vista do exposto, a Banca se pronuncia pelo deferimento dos recursos interpostos à **questão 35 da prova B, alterando o gabarito para D** e indefere os demais pedidos.

Resultado dos recursos contra questões da prova objetiva

QUESTÃO

Um médico receitou a seu paciente 12 cápsulas idênticas, contendo certo princípio ativo. Quando esse paciente chegou a uma farmácia de manipulação, ele foi informado de que não havia aquele princípio ativo disponível para a preparação de novas cápsulas, mas o farmacêutico responsável sugeriu uma alternativa:

“Temos aqui cápsulas com o mesmo princípio ativo que você precisa, porém em tamanhos diferentes. Possuo 5 cápsulas, cada uma com o dobro da quantidade de princípio ativo de cada cápsula da sua receita. Possuo outras 10 cápsulas, cada uma com metade da quantidade de princípio ativo de cada cápsula da sua receita. Posso desfazê-las todas e preparar as cápsulas da forma que você precisa, mas, para isso, você terá que adquirir todo esse material”.

Considerando que o paciente aceitou a proposta e, por essa razão, adquiriu 150 mg do princípio ativo além do receitado pelo médico, qual era a quantidade de princípio ativo em cada cápsula da receita, em mg?

- 25.
- 50.
- 75.
- 100.

RESPOSTA

Em resposta ao recurso encaminhado contra gabarito preliminar e questões da prova objetiva para o Vestibular da Imepac/Araguari, Edital 01/2024, a Comissão de Análise de Recurso esclarece o que se segue.

Note que:

Cada cápsula da receita continha X mg.

Portanto, o farmacêutico ofereceu $5 \cdot (2X) + 10 \cdot (X/2)$ mg, o que excedia a receita total (12X) em 150 mg.

Equacionando, $10X + 5X - 12X = 150$, ou $3X = 150$.

Logo, cada cápsula receitada possui 50mg.

À Vista do exposto, a Banca se pronuncia pelo indeferimento dos recursos interpostos à questão.

Resultado - Indeferido

**INSTITUTO MASTER DE ENSINO PRESIDENTE ANTÔNIO CARLOS IMEPAC-ARAGUARI -
Vestibular Medicina 01/2024**

Resultado dos recursos contra questões da prova objetiva

QUESTÃO

William e Wellington estão fazendo uma análise do número diário, em média, de pacientes que frequentaram uma clínica durante o mês de fevereiro de 2023. William defende que, para calcular esse valor médio, deve-se contabilizar o total de pessoas atendidas ao longo dos 28 dias e dividir o valor obtido pelo número de dias. Wellington defende que eles devem, a cada semana, finalizar o cálculo médio dividindo o número de pacientes da semana por 7 e, depois disso, calcular a média aritmética dos 4 valores semanais obtidos.

Se cada um calcular a média diária de pacientes pelo método que defende,

ambos acertarão o resultado.

ambos errarão o resultado.

apenas Wellington acertará o resultado.

apenas William acertará o resultado.

RESPOSTA

Em resposta ao recurso encaminhado contra gabarito preliminar e questões da prova objetiva para o Vestibular da Imepac/Araguari, Edital 01/2024, a Comissão de Análise de Recurso esclarece o que se segue.

Considerando os dados do enunciado, podemos concluir que William acertaria, pois estaria aplicando exatamente o conceito de média aritmética.

Wellington acertaria, pois, se a cada semana o número de pacientes é s_1 , s_2 , s_3 e s_4 , ele calculou

$$(s_1/7 + s_2/7 + s_3/7 + s_4/7) : 4$$

$$= (s_1 + s_2 + s_3 + s_4) : 28,$$

chegando ao mesmo valor de William.

Dessa forma, os dois calculariam a média corretamente.

À Vista do exposto, a Banca se pronuncia pelo indeferimento dos recursos interpostos à questão.

Resultado - Indeferido

**INSTITUTO MASTER DE ENSINO PRESIDENTE ANTÔNIO CARLOS IMEPAC-ARAGUARI -
Vestibular Medicina 01/2024**

Resultado dos recursos contra questões da prova objetiva

QUESTÃO

O centro cirúrgico de um hospital possui funcionários fixos para realizar, no máximo, 3 cirurgias por dia. Se em algum dia forem demandadas mais cirurgias, será necessário acionar pessoal eventual.

O menor número de cirurgias realizadas nesse hospital, em uma semana, que necessariamente demandará o acionamento do pessoal eventual é igual a

21.

22.

28.

29.

RESPOSTA

Em resposta ao recurso encaminhado contra gabarito preliminar e questões da prova objetiva para o Vestibular da Imepac/Araguari, Edital 01/2024, a Comissão de Análise de Recurso esclarece o que se segue.

Observe que se tiverem 3 cirurgias na semana, elas podem ser distribuídas $1 + 1 + 1$. Ou 3 no mesmo dia. Ou $2 + 1$.

Se foram 10 cirurgias na semana, pode ser que as 10 sejam no mesmo dia e demande pessoal eventual. Mas não é necessariamente, já que podem ser distribuídas $3+ 3+ 3 +1$, por exemplo.

21 cirurgias, 3 por dia, também pode ocorrer sem pessoal eventual.

No entanto, se forem 22 cirurgias, não há como distribuí-las nos dias da semana sem que em algum dia, necessariamente, demande de pessoal eventual.

Em outras palavras, até 21 cirurgias podem ser realizadas sem a necessidade do pessoal eventual. 3 por dia. A 22ª demandará esse acionamento.

À Vista do exposto, a Banca se pronuncia pelo indeferimento dos recursos interpostos à questão.

Resultado - Indeferido

**INSTITUTO MASTER DE ENSINO PRESIDENTE ANTÔNIO CARLOS IMEPAC-ARAGUARI -
Vestibular Medicina 01/2024**

Resultado dos recursos contra questões da prova objetiva

QUESTÃO

Em julho de 2023, uma instituição de Ensino Superior da cidade de Araguari inaugurou um hospital universitário. Esse hospital possui 380 leitos (todos os elementos da população), distribuídos em seus 4 pavimentos. Suponha que o 1º andar desse hospital possua 70 leitos; o 2º andar, 100 leitos (sendo 40 de UTI); o 3º andar contenha 80 leitos; e o 4º e último andar disponha de 130 leitos.

Nesse caso, qual a variância do número de leitos, por andar, desse hospital?

475 leitos².

525 leitos².

600 leitos².

950 leitos².

RESPOSTA

Em resposta ao recurso encaminhado contra gabarito preliminar e questões da prova objetiva para o Vestibular da Imepac/Araguari, Edital 01/2024, a Comissão de Análise de Recurso esclarece o que se segue.

Média = $(70 \text{ leitos no } 1^\circ \text{ andar} + 100 \text{ leitos no } 2^\circ \text{ andar} + 80 \text{ leitos no } 3^\circ \text{ andar} + 130 \text{ leitos no } 4^\circ \text{ andar}) / 4 = 95 \text{ leitos por andar.}$

Agora, vamos calcular a variância

Variância = $[(70 - 95)^2 + (100 - 95)^2 + (80 - 95)^2 + (130 - 95)^2] / 4 \approx 525$

Portanto, a variância aproximada do número de leitos por andar no hospital é de cerca de 525 leitos².

À Vista do exposto, a Banca se pronuncia pelo indeferimento dos recursos interpostos à questão.

Resultado - Indeferido

Resultado dos recursos contra questões da prova objetiva

HISTÓRIA E GEOGRAFIA

QUESTÃO

No *remake* da novela “Pantanal”, exibida pela TV Globo, os personagens Jove (Jesuíta Barbosa) e Zé Leôncio (Marcos Palmeira) discutiram, em alguns episódios, sobre as formas de tocar a fazenda de forma mais sustentável, acompanhando a realidade em que nos inserimos na atualidade. Enquanto Leôncio era mais conservador, Jove tentava mostrar novas ideias ao pai; uma delas era a implantação de um sistema denominado agroflorestal (SAF).

Pode ser considerado um exemplo desse tipo de prática agrícola:

Promover o plantio de espécies frutíferas que demandam meia-sombra em meio à floresta como forma de evitar o desmatamento.

Substituição de sementes nativas por sementes transgênicas, já que estas demandam menos agrotóxicos.

Aumento de produtividade pautado na utilização de sementes transgênicas, favorecendo a redução das áreas de desmatamento.

Remoção de espécies *crioullas* e introdução de outras que ofereçam maior ganho por hectare.

RESPOSTA

Em resposta ao recurso encaminhado contra gabarito preliminar e questões da prova objetiva para o Vestibular da Imepac/Araguari, Edital 01/2024, a Comissão de Análise de Recurso esclarece o que se segue.

No remake da novela “Pantanal”, exibida pela TV Globo, os personagens Jove (Jesuíta Barbosa) e Zé Leôncio (Marcos Palmeira) discutiram, em alguns episódios, sobre as formas de tocar a fazenda de forma mais sustentável, acompanhando a realidade em que nos inserimos na atualidade. Enquanto Leôncio era mais conservador, Jove tentava mostrar novas ideias ao pai; uma delas era a implantação de um sistema denominado agroflorestal (SAF). Pode ser considerado um exemplo desse tipo de prática agrícola:

Promover o plantio de espécies frutíferas que demandam meia-sombra em meio à floresta como forma de evitar o desmatamento.

O gabarito está correto. Cultivos agroflorestais correspondem a uma forma de uso de solo que combina, em uma mesma área, o cultivo de diversas espécies, que podem ser frutíferas, com a vegetação florestal. Desse modo, a assertiva A corresponde a um exemplo da prática.

Substituição de sementes nativas por sementes transgênicas, já que estas demandam menos agrotóxicos.

Gabarito está incorreto, pois cultivos agroflorestais não fazem uso de sementes transgênicas. Além disso, não há nenhuma relação entre uso desse tipo de sementes e agrotóxicos.

Aumento de produtividade pautado na utilização de sementes transgênicas, favorecendo a redução das áreas de desmatamento.

Gabarito está incorreto, pois cultivos agroflorestais não estão relacionados com desmatamentos e uso de sementes transgênicas. Seu objetivo é produzir sem o desmate, produzir em conjunto com a formação vegetal

**INSTITUTO MASTER DE ENSINO PRESIDENTE ANTÔNIO CARLOS IMEPAC-ARAGUARI -
Vestibular Medicina 01/2024**

Resultado dos recursos contra questões da prova objetiva

Remoção de espécies criollas e introdução de outras que ofereçam maior ganho por hectare.

Gabarito está incorreto, pois espécies criollas (naturais) não são retiradas para dar espaço à novas espécies.

Nesses termos, a Banca se posiciona pelo indeferimento dos recursos, mantendo o gabarito.
Resultado - Indeferido

INSTITUTO MASTER DE ENSINO PRESIDENTE ANTÔNIO CARLOS IMEPAC-ARAGUARI -
Vestibular Medicina 01/2024

Resultado dos recursos contra questões da prova objetiva

QUESTÃO

A Administração Oceânica e Atmosférica Nacional dos Estados Unidos (NOAA) declarou nesta quinta-feira (08/06/2023) que as condições para a formação do fenômeno *El Niño* estão oficialmente confirmadas. A ocorrência do evento de variação climática já era amplamente esperada. Há expectativa de especialistas de que ele possa até mesmo se configurar como um Super *El Niño*.

Disponível em: <https://g1.globo.com/meio-ambiente/noticia/2023/06/08/el-nino-chegou-condicoes-para-o-fenomeno-sao-confirmadas-e-duvida-e-se-teremos-um-super-el-nino-entenda.ghtml>. Acesso em: 10 jun. 2023.

O fenômeno *El Niño* causa uma série de impactos severos ao redor do globo, sendo o Brasil um dos locais atingidos.

Nos anos de ocorrência desse fenômeno, podem ser identificados nas regiões brasileiras os seguintes efeitos:

Sudeste: nessa região, o padrão das chuvas sofre alterações durante o evento *El Niño*, tornando-se mais intensas e torrenciais.

Sul: nessa região, as precipitações são abundantes, promovendo graves inundações e alagamentos.

Norte: nessa região, o *El Niño* provoca aumento do volume de chuva e, com isso, os rios passam por severas cheias.

Nordeste: nessa região, em anos de *El Niño*, são esperadas chuvas torrenciais de diversas intensidades durante a estação chuvosa (fevereiro a maio).

RESPOSTA

Em resposta ao recurso encaminhado contra gabarito preliminar e questões da prova objetiva para o Vestibular da Imepac/Araguari, Edital 01/2024, a Comissão de Análise de Recurso esclarece o que se segue.

A Administração Oceânica e Atmosférica Nacional dos Estados Unidos (NOAA) declarou nesta quinta-feira (08/06/2023) que as condições para a formação do fenômeno *El Niño* estão oficialmente confirmadas. A ocorrência do evento de variação climática já era amplamente esperada. Há expectativa de especialistas de que ele possa até mesmo se configurar como um Super *El Niño*. Disponível em: <https://g1.globo.com/meio-ambiente/noticia/2023/06/08/el-nino-chegou-condicoes-para-ofenomeno-sao-confirmadas-e-duvida-e-se-teremos-um-superel-nino-entenda.ghtml>. Acesso em: 10 jun. 2023. O fenômeno *El Niño* causa uma série de impactos severos ao redor do globo, sendo o Brasil um dos locais atingidos.

Nos anos de ocorrência desse fenômeno, podem ser identificados nas regiões brasileiras os seguintes efeitos:

Sudeste: nessa região, o padrão das chuvas sofre alterações durante o evento *El Niño*, tornando-se mais intensas e torrenciais.

Gabarito incorreto. O padrão das chuvas na região Sudeste não sofre alterações durante o evento *El Niño*.

Sul: nessa região, as precipitações são abundantes, promovendo graves inundações e alagamentos.

Gabarito correto. Nessa região, as precipitações tornam-se abundantes em anos de *El Niño*.

INSTITUTO MASTER DE ENSINO PRESIDENTE ANTÔNIO CARLOS IMEPAC-ARAGUARI -
Vestibular Medicina 01/2024

Resultado dos recursos contra questões da prova objetiva

Norte: nessa região, o El Niño provoca aumento do volume de chuva e, com isso, os rios passam por severas cheias.

Gabarito incorreto, o *El Niño* provoca reduções de chuva de moderadas a fortes, nos setores norte e leste da Amazônia. Uma das consequências desse efeito é o aumento significativo dos incêndios florestais.

Nordeste: nessa região, em anos de El Niño, são esperadas chuvas torrenciais de diversas intensidades durante a estação chuvosa (fevereiro a maio).

Gabarito incorreto. Em anos de *El Niño*, são esperadas secas de diversas intensidades durante a estação chuvosa.

Nesses termos, em função de recursos pertinentes, a Banca se posiciona pelo deferimento, alterado o gabarito para a alternativa que contém a resposta *Sul: nessa região, as precipitações são abundantes, promovendo graves inundações e alagamentos.*

Resultado – Deferido com alteração de gabarito.

**INSTITUTO MASTER DE ENSINO PRESIDENTE ANTÔNIO CARLOS IMEPAC-ARAGUARI -
Vestibular Medicina 01/2024**

Resultado dos recursos contra questões da prova objetiva

QUESTÃO

Muitas das grandes cidades do mundo são verdadeiras “selvas de pedra”. E estão ficando mais quentes! Tudo isso já é uma preocupação para as populações e os administradores públicos, mas, num contexto em que sobem as temperaturas médias do mundo, por causa das mudanças climáticas, o controle dos microclimas das cidades torna-se ainda mais urgente. A década de 2010 foi considerada a mais quente da história.

Disponível em: <https://g1.globo.com/natureza/noticia/2020/01/18/aquecimento-das-cidades-so-pode-ser-contido-com-replantio-de-areas-verdes-dizem-especialistas.ghtml>. Acesso em: 21 jul. 2023.

Uma ação antrópica responsável pelo aumento das temperaturas médias nas áreas centrais urbanas corresponde

ao aprofundamento dos leitos fluviais presentes nos ambientes urbanos.

à presença de superfícies escuras responsáveis pela maior reflexão solar.

ao intenso volume de veículos trafegando nas áreas centrais.

à grande quantidade de lixo e resíduos gerados pelas populações residentes.

RESPOSTA

Em resposta ao recurso encaminhado contra gabarito preliminar e questões da prova objetiva para o Vestibular da Imepac/Araguari, Edital 01/2024, a Comissão de Análise de Recurso esclarece o que se segue.

Muitas das grandes cidades do mundo são verdadeiras “selvas de pedra”. E estão ficando mais quentes! Tudo isso já é uma preocupação para as populações e os administradores públicos, mas, num contexto em que sobem as temperaturas médias do mundo, por causa das mudanças climáticas, o controle dos microclimas das cidades torna-se ainda mais urgente. A década de 2010 foi considerada a mais quente da história.

Disponível em: <https://g1.globo.com/natureza/noticia/2020/01/18/aquecimento-das-cidades-so-pode-sercontido-com-replantio-de-areas-verdes-dizem-especialistas.ghtml>. Acesso em: 21 jul. 2023.

Uma ação antrópica responsável pelo aumento das temperaturas médias nas áreas centrais urbanas corresponde

ao aprofundamento dos leitos fluviais presentes nos ambientes urbanos.

Gabarito incorreto. Essa ação não é responsável pelo aumento das temperaturas médias das cidades.

à presença de superfícies escuras responsáveis pela maior reflexão solar.

Gabarito incorreto. Superfícies escuras aumentam a absorção solar e com isso reduzem a reflexão solar.

ao intenso volume de veículos trafegando nas áreas centrais.

Gabarito correto. A grande quantidade de veículos trafegando pelas cidades, aumenta as temperaturas médias dos centros urbanos

à grande quantidade de lixo e resíduos gerados pelas populações residentes

Gabarito incorreto. Grandes quantidades de lixo estão associadas a problemas como enchentes nos centros urbanos.

Nesses termos, a Banca se posiciona pelo indeferimento dos recursos, mantendo o gabarito.

Resultado - Indeferido

Resultado dos recursos contra questões da prova objetiva

QUESTÃO

A Primavera Árabe foi uma série de protestos de rua que aconteceram nos países árabes do norte da África e no Oriente Médio, a partir de 2010 [...]. Os meios digitais foram primordiais nesse movimento, [...] já que os regimes totalitários impostos nesses países impõem a censura e não permitem à população a livre manifestação de opiniões. [...] o canal digital, por intermédio da Internet, propiciou à população ter um amplo acesso à informação [...], e o uso dessa tecnologia foi extremamente relevante na mobilização por legítimos anseios populares. [...] Os meios digitais apontaram o protagonismo dos jovens [...]. Um milhão de pessoas foram concentradas na Praça Tahrir, tendo como maioria jovens, reivindicando uma sociedade egípcia verdadeiramente justa, democrática e livre.

BAZZAN, Denise. Primavera Árabe. Os movimentos lutaram por justiça, democracia, direitos humanos, dignidade e liberdade dos abusos policiais. **Entrevista a Alice Elias**. Disponível em <https://www.fflch.usp.br/50927>. Acesso em: 27 jul. 2023. [Fragmento]

A Primavera Árabe, conforme apresentada no texto, foi propiciada pela utilização de tecnologia digital, que permitiu negligenciar a censura habitual. juventude, que buscava livre acesso às redes sociais do mundo ocidental. mobilização popular, que permitiu livre expressão a todos os canais midiáticos. pressão das redes sociais contra a censura que lhes era imposta na região.

RESPOSTA

Em resposta ao recurso encaminhado contra gabarito preliminar e questões da prova objetiva para o Vestibular da Imepac/Araguari, Edital 01/2024, a Comissão de Análise de Recurso esclarece o que se segue.

A palavra negligenciar indica que os usuários da meios digitais reconheciam os sistemas restritivos dos regimes aos quais estavam submetidos e, apesar disso, não só acessavam informações, como também as disseminavam, ou seja, realmente negligenciavam os mecanismos dos regimes. Veja as respostas comentadas.

CORRETO. A utilização de novas tecnologias de informação, propiciadas pela internet, permitiu a circulação de informações que antes seriam censuradas nos meios tradicionais de imprensa.

INCORRETO. A juventude, assim como amplas parcelas das sociedades desses países, ansiavam por amplas liberdades e, por terem acesso às redes sociais, à revelia dos controles estatais sobre meios de comunicação tradicionais, produziram as mobilizações que levaram à Primavera Árabe.

INCORRETO. Enquanto os canais midiáticos tradicionais eram censurados, a comunicação que aconteceu por meio das redes sociais, fora do controle da repressão governamental, é que provocou a mobilização popular.

INCORRETO. Os regimes autoritários do norte da África e do Oriente Médio à época, ainda não eram capazes de conter as ferramentas digitais, tendo sido surpreendido por um movimento que se espalhou de forma veloz.

Nesses termos, a Banca se posiciona pelo indeferimento dos recursos, mantendo o gabarito.
Resultado - Indeferido

Resultado dos recursos contra questões da prova objetiva

QUESTÃO 37

A [...] construção da categoria “pardo” é típica do final do período colonial e tem uma significação muito mais abrangente do que a noção de “mulato” [...]. A emergência de uma população livre de ascendência africana [...] consolidou a categoria “pardo livre” [...], sem que recaísse sobre ela o estigma da escravidão, mas sem que se perdesse a memória dela e das restrições civis que implicava. [...] Era assim, condição de diferenciação em relação à população escrava e liberta, e também de discriminação em relação à população branca; era a própria expressão da mancha de sangue.

MATTOS, Hebe Maria. **Escravidão e cidadania no Brasil Monárquico**. Rio de Janeiro: Zahar, 2000. p. 16-18.

Do ponto de vista social, a utilização do termo “pardo”, no Brasil, a partir do final do período colonial, se referia à

condição social atribuída às pessoas libertas da escravidão.

forma de inclusão social e cidadã plena de descendentes de escravos.

identidade social de pessoas que não eram escravas e nem brancas.

classificação social, despreconceituada, de filhos de escravos com brancos.

RESPOSTA

Em resposta ao recurso encaminhado contra gabarito preliminar e questões da prova objetiva para o Vestibular da Imepac/Araguari, Edital 01/2024, a Comissão de Análise de Recurso esclarece o que se segue.

Para responder a questão, o candidato deve analisar o texto/documento que é a fonte da informação. De acordo com o texto/documento, de autoria da Professora Hebe Maria Mattos, o termo pardo tem sua origem no final do período colonial, onde tem um sentido social muito importante e significativo, conforme exposto no texto, ou seja, identificar uma categoria social que não se enquadrava em nenhum dos dois extremos sociais, nem branco, e livre, nem preto, e escravo, sendo o objeto de análise dessa questão.

Veja as respostas comentadas.

condição social atribuída às pessoas libertas da escravidão. INCORRETO. As pessoas que eram libertadas da escravidão eram socialmente conhecidas como forras.

forma de inclusão social e cidadã plena de descendentes de escravos. INCORRETO. A utilização da expressão “pardo” tinha por objetivo tratar uma população livre que tinha ascendência africana, mas, não era e nem foi escrava e, tampouco, branca, mas que, mesmo livre, era privada de direitos e vantagens sociais dos brancos.

identidade social de pessoas que não eram escravas e nem brancas. CORRETO. O termo “pardo” reconhece a existência de uma população livre que tem origens na escravidão, mas, não é nunca foi escrava, mas, longe também de qualquer privilégio atribuído à população branca.

classificação social, despreconceituada, de filhos de escravos com brancos. INCORRETO. De acordo com o texto, pardo é uma população livre de ascendência africana, portanto, não escrava e, não indica relação com o branco. Além disso, escravo não era uma condição específica de negros, sendo muito comum a utilização da mão-de-obra indígena nessa condição.

Nesses termos, a Banca se posiciona pelo indeferimento do recurso, mantendo o gabarito.

Resultado - Indeferido

INSTITUTO MASTER DE ENSINO PRESIDENTE ANTÔNIO CARLOS IMEPAC-ARAGUARI -
Vestibular Medicina 01/2024

Resultado dos recursos contra questões da prova objetiva

LÍNGUA ESTRANGEIRA - INGLÊS

QUESTÃO

According to the text, playing a musical instrument has been shown to

boost the learner's brain power just like listening to music does.

hinder the learner's ability to retain information while practicing it.

expand and strengthen the corpus callosum, the bridge between the left and right hemispheres of the brain.

decrease cortical thickness in the areas of the brain that dictate functions such as memory, organization skills, and attention span.

RESPOSTA

Em resposta ao recurso encaminhado contra gabarito preliminar e questões da prova objetiva para o Vestibular da Imepac/Araguari, Edital 01/2024, a Comissão de Análise de Recurso esclarece o que se segue.

O candidato pede que a questão seja anulada. Argumenta que o verbo *to strengthen* (em português fortalecer) não aparece no texto em questão como característica do *corpus callosum*.

No entanto, observa-se que o texto apresenta a seguinte afirmação: For these reasons, playing music has been found to increase the volume and activity in the brain's corpus callosum, the bridge between the two hemispheres, traduzido para o português como: Por essas razões, descobriu-se que tocar música aumenta o volume e a atividade no corpo caloso do cérebro, a ponte entre os dois hemisférios.

Da leitura do excerto do texto, em sua interpretação, pode-se depreender que tocar um instrumento musical tem demonstrado expandir e fortalecer o corpo caloso, a ponte entre os hemisférios esquerdo e direito do cérebro.

Portanto, a alternativa do gabarito apresenta-se correta.

Resultado - Indeferido

INSTITUTO MASTER DE ENSINO PRESIDENTE ANTÔNIO CARLOS IMEPAC-ARAGUARI -
Vestibular Medicina 01/2024

Resultado dos recursos contra questões da prova objetiva

QUESTÃO 44

The creating, storing, and retrieving aspects of memory are faster and more efficient in the brains of musicians.

This memory enhancement is attributed to the musicians'

impaired ability to complete perceptual and motor timing tasks.

increased brain functioning if compared to non-musician counterparts.

connected brain functioning which allows each memory various labels.

enriched ability to solve problems more effectively and creatively in academic and social settings.

RESPOSTA

Em resposta ao recurso encaminhado contra gabarito preliminar e questões da prova objetiva para o Vestibular da Imepac/Araguari, Edital 01/2024, a Comissão de Análise de Recurso esclarece o que se segue.

RESPOSTA DA PROVA B:

O candidato afirma que a alternativa correta é letra D.

Observa-se o excerto do texto, em inglês, relativo a esse item, seguido de sua tradução:
And, indeed, musicians exhibit enhanced memory functions, creating, storing, and retrieving memories more quickly and efficiently. Studies have found that musicians appear to use their highly connected brains to give each memory multiple tags, such as a conceptual tag, an emotional tag, an audio tag, and a contextual tag, like a good Internet search engine. (E, de fato, os músicos exibem funções de memória aprimoradas, criando, armazenando e recuperando memórias de forma mais rápida e eficiente. Estudos descobriram que os músicos parecem usar seus cérebros altamente conectados para atribuir a cada memória múltiplos rótulos, como um rótulo conceitual, um rótulo emocional, um rótulo de áudio e um rótulo contextual, como um bom mecanismo de busca na Internet.).

A banca reitera que a resposta correta é a letra C, conforme o gabarito. A tradução da assertiva, com a alternativa C, apresenta-se do seguinte modo: Os aspectos de criação, armazenamento e recuperação da memória são mais rápidos e eficientes nos cérebros dos músicos. Este aprimoramento da memória **é atribuído** ao funcionamento do cérebro conectado dos músicos, que permite a cada memória vários rótulos (grifo nosso). Em outras palavras, o que faz com que a memória dos músicos seja aprimorada é, segundo estudos, o funcionamento do cérebro conectado deles, que permite...

À Vista do exposto, a Banca se pronuncia pelo indeferimento do recurso interposto à questão”.

Resultado - Indeferido

RESPOSTA DA PROVA D:

O candidato afirma haver falta de clareza e completude na questão.

A tradução da assertiva, com a alternativa correta, apresenta-se do seguinte modo: Os aspectos de criação, armazenamento e recuperação da memória são mais rápidos e eficientes nos cérebros dos músicos. Este aprimoramento da memória **é atribuído** ao funcionamento do cérebro conectado dos músicos, que permite a cada memória vários rótulos (grifo nosso). Em outras palavras, o que faz com que a memória dos músicos seja aprimorada é, segundo estudos, o funcionamento do cérebro conectado deles, que permite... Portanto, a questão proposta apresenta-se coerente.

**INSTITUTO MASTER DE ENSINO PRESIDENTE ANTÔNIO CARLOS IMEPAC-ARAGUARI -
Vestibular Medicina 01/2024**

Resultado dos recursos contra questões da prova objetiva

Vale observar o excerto do texto, em inglês, relativo à questão, seguido de sua tradução: And, indeed, musicians exhibit enhanced memory functions, creating, storing, and retrieving memories more quickly and efficiently. Studies have found that musicians appear to use their highly connected brains to give each memory multiple tags, such as a conceptual tag, an emotional tag, an audio tag, and a contextual tag, like a good Internet search engine. (E, de fato, os músicos exibem funções de memória aprimoradas, criando, armazenando e recuperando memórias de forma mais rápida e eficiente. Estudos descobriram que os músicos parecem usar seus cérebros altamente conectados para atribuir a cada memória múltiplos rótulos, como um rótulo conceitual, um rótulo emocional, um rótulo de áudio e um rótulo contextual, como um bom mecanismo de busca na Internet.).

À Vista do exposto, a Banca se pronuncia pelo indeferimento do recurso interposto à questão".
Resultado - Indeferido

Resultado dos recursos contra questões da prova objetiva

LÍNGUA ESTRANGEIRA – ESPANHOL

QUESTÃO

La riada desatada por las fuertes tormentas en Zaragoza deja atrapadas a decenas de personas en sus vehículos

Coches arrastrados, personas atrapadas y una decena de personas han tenido que ser rescatadas tras quedar atrapadas en sus vehículos en el centro de Zaragoza a causa de la riada que ha desatado las fuertes tormentas que se han sucedido la tarde de este jueves a la comunidad autónoma. Para poder ayudar a la gente y evitar problemas por la fuerza de la riada, los bomberos han tenido que utilizar distintas técnicas, desde cuerdas a rescates verticales desde la autoescala.

Disponível em: https://www.eldebate.com/sociedad/20230706/graves-destrozos-zaragoza-causa-riada-desatada-fuertes-tormentas_126535.html. Acessado em: 25 jul. 2023.

El término “riada” está relacionado al asunto del texto y se puede sustituir, sin pérdida de sentido, por “tempestad”.

“luvia”.

“inundación”.

“desastre”.

RESPOSTA

Em resposta ao recurso encaminhado contra gabarito preliminar e questões da prova objetiva para o Vestibular da Imepac/Araguari, Edital 01/2024, a Comissão de Análise de Recurso esclarece o que se segue.

De acordo com a Real Academia Espanhola, o termo “*riada*” significa:

“1. f. *Avenida, inundación, crecida.*”

Disponível em: <https://dle.rae.es/riada> Acesso em: 24 out. 2023

É importante destacar que o comando solicita que a palavra “*riada*” seja substituída “*sin perdida de sentido*” (sem alteração de sentido), exigindo, portanto, que se aponte o sinônimo do termo em análise. Sendo assim, indica-se que

“*tempestad*” NÃO é a alternativa correta, pois não é sinônimo de “*riada*”, além disso, estes fenômenos possuem uma relação de causa e consequência.

“*Lluvia*” NÃO é a alternativa correta, já que não possui o mesmo significado de “*riada*”, ademais de serem fenômenos que possuem uma relação de causa e consequência.

“*inundación*” é a ALTERNATIVA CORRETA, pois é sinônimo de “*riada*” e não mudaria o sentido do texto.

“*desastre*” NÃO é alternativa correta, pois não é sinônimo de “*riada*”.

Nesses termos, a Banca se posiciona pelo indeferimento do recurso, mantendo o gabarito.

Resultado - Indeferido

Resultado dos recursos contra questões da prova objetiva

QUESTÃO 44

Soy mi soberano

Soy mi propia religión, mi soberano, yo me enseño
Pretendo ser real y todavía soy un sueño
Soy mi propio enemigo y me importa la derrota
Tu mirada se me nota es mi cáscara y mi ropa
Yo soy, aún no soy mío y aunque quiera ser mi dueño
Envejezco y me hago grande y todavía no me tengo
Soy mi dolor, soy mi condena; soy el veneno de mis venas
Soy mi remedio, soy mi cura; la enfermedad es mi cordura
[...]

Ahí, en esa podredumbre, se encuentra el compost de mi flor

Ahí, donde la vida duele, se abren los ojos del amor

Ahí, en el pozo de la desidia, germinan ganas de crear

Ahí reconocernos es suficiente, es empezar a cambiarnos

Disponível em: <https://www.lettras.mus.br/gustavo-cordera/soy-mi-soberano/>. Acessado em: 25 jul. 2023.

Tras la lectura del fragmento de la letra de la canción de Gustavo Cordera, se constata que el “yo poético” es una persona

egoísta, que se prioriza con relación a los demás.

vanidosa, que solo piensa en sus cualidades.

consciente, que busca la mejor versión de sí misma.

miedosa, que no sabe enfrentar a sus problemas.

RESPOSTA

Em resposta ao recurso encaminhado contra gabarito preliminar e questões da prova objetiva para o Vestibular da Imepac/Araguari, Edital 01/2024, a Comissão de Análise de Recurso esclarece o que se segue.

A letra da música é uma reflexão do “eu poético” sobre a importância de se valorizar, de conhecer a si mesmo e de melhorar como pessoa. Sendo assim, indica-se que:

“*egoísta*” NÃO é a resposta correta, pois não há elementos na canção que indique que o “eu-poético” priorize suas vontades e desejos com relação às demais pessoas. O que há em toda a letra é uma autovalorização, que é diferente de ser egoísta.

“*vanidosa*” NÃO é a resposta correta, pois o “eu-poético” não expressa suas qualidades na letra da canção. Para isso, ele deveria usar adjetivos para se caracterizar, o que não acontece.

“*consciente*” é a RESPOSTA CORRETA, já que, no decorrer da letra da canção, o “eu-poético” elenca aquilo que ele é como nos versos: “*Soy mi dolor, soy mi condena; soy el veneno de mis venas / Soy mi remedio, soy mi cura; la enfermedad es mi cordura / Ahí reconocernos es suficiente, es empezar a cambiarnos*”.

“*miedosa*” NÃO é a resposta correta, já que não há elementos na canção que indique que o “eu-poético” sinta medo de algo.

Nesses termos, a Banca se posiciona pelo indeferimento do recurso, mantendo o gabarito.
Resultado - Indeferido

Resultado dos recursos contra questões da prova objetiva

QUESTÃO 45



Disponível em: <https://i.pinimg.com/564x/74/8f/fc/748ffc1533aa5843dd3ab275d22d61f.jpg>. Acessado em: 25 jul. 2023.

En la viñeta, Gaturro compara términos que poseen la misma grafía, pero sílabas tónicas distintas. En cuanto a la clase de palabras, exceptuando a las del tercer cuadro, se constata que estos vocablos son

- pronombres y verbos en el pretérito imperfecto.
- sustantivos y verbos en el pretérito indefinido.
- adjetivos y verbos en el pretérito perfecto compuesto.
- artículos y verbos en el pretérito pluscuamperfecto.

RESPOSTA

Em resposta ao recurso encaminhado contra gabarito preliminar e questões da prova objetiva para o Vestibular da Imepac/Araruari, Edital 01/2024, a Comissão de Análise de Recurso esclarece o que se segue.

As palavras que Gaturro utiliza na tirinha possuem a mesma grafia, mas diferente tonicidade.

Essa simples mudança faz com que esses termos tenham significados diferentes e pertençam a classes de palavras distintas.

Com exceção dos termos do 3º quadrinho, todas as palavras comparadas por Gaturro são substantivos, como “líquido”, e verbos no pretérito indefinido, como “liquidó”. Sendo assim, indica-se que:

“pronombres y verbos en el pretérito imperfecto” NÃO é a resposta correta.

“sustantivos y verbos en el pretérito indefinido” é a RESPOSTA CORRETA.

“adjetivos y verbos en el pretérito perfecto compuesto” NÃO é a resposta correta

“artículos y verbos en el pretérito pluscuamperfecto” NÃO é a resposta correta.

Nesses termos, a Banca se posiciona pelo indeferimento do recurso, mantendo o gabarito.

Resultado - Indeferido